

# 患者様用指導箋変更及び個装箱仕様変更等のご案内

## 経口血糖降下剤 グリベンクラミド錠1.25mg「JG」

2018年4月

お得意様各位

日本ジェネリック株式会社

謹啓 時下ますますご清栄のこととお慶び申し上げます。

平素は格別のご高配を賜り、厚く御礼申し上げます。

さて、このたび『グリベンクラミド錠1.25mg「JG」』につきまして、患者様用指導箋の変更及び個装箱の仕様変更等をさせていただきますので下記の通りご案内致します。

この変更に際しまして大変ご迷惑をおかけ致しますが、何卒ご了承賜りますようお願い申し上げます。

今後とも引き続き弊社製品に御愛顧を賜りますようお願い申し上げます。

謹白

記

### 変更内容

※下記の指導箋及び個装箱は全てイメージです

#### ① 患者様用指導箋の変更

個装箱に封入されている患者様用指導箋について、記載整備を行い、サイズ及び封入枚数を変更致します。

	旧	新
表面	<p>経口糖尿病用剤(血糖降下剤)を服用される方へ</p> <p>糖尿病の薬が処方されています。 危険な低血糖症を起こすことがあります。 予防と処置法に十分注意して下さい。 この注意は必ず家族やまわりの方にも知らせしておいて下さい。</p> <p>1. 低血糖症とは 血液中の糖分が少なくなりすぎた状態で、急に強い異常な空腹感、力のぬけた感じ、発汗、手足のふるつき等が起こったり、また頭が痛かったり、ぼんやりしたり、ふらふらしたり、いつもと人柄の違ったような異常な行動をとることもあります。空腹時に起こり、食物を食べると急に良くなるのが特徴です。はなはだしい場合には、けいれんを起こしたり意識を失うこともあります。低血糖症は危険な状態ですから、このようなことが起こらないように注意し、もし起こったら、軽いうちに治してしまわなければなりません。 なお、低血糖症が起こっていることを本人が気づかなかつたり、わからなかつたりすることがありますので、家族やまわりの方もいっしょに注意して下さい。</p> <p>2. 低血糖症の予防には (1) 薬の量や飲み方は、主治医の指導を正しく守って下さい。勝手に量や飲み方を変えるような自己流のやり方は危険です。 (2) 食事をみだりに減じたり、抜いたりしないよう食事療法はきちんと守ることが大切です。酒の飲みすぎ、激しい運動、(うらへつづく)</p>	<p>経口糖尿病用剤(血糖降下剤)を服用される方へ</p> <p>糖尿病の薬が処方されています。 危険な低血糖症を起こすことがあります。 予防と処置法に十分注意して下さい。 この注意は必ず家族やまわりの方にも知らせしておいて下さい。</p> <p>1. 低血糖症とは 血液中の糖分が少なくなりすぎた状態で、急に強い異常な空腹感、力のぬけた感じ、発汗、手足のふるえ、眠のちらつき等が起こったり、また頭が痛かったり、ぼんやりしたり、ふらふらしたり、いつもと人柄の違ったような異常な行動をとることもあります。空腹時に起こり、食物を食べると急に良くなるのが特徴です。はなはだしい場合には、けいれんを起こしたり意識を失うこともあります。低血糖症は危険な状態ですから、このようなことが起こらないように注意し、もし起こったら、軽いうちに治してしまわなければなりません。 なお、低血糖症が起こっていることを本人が気づかなかつたり、わからなかつたりすることがありますので、家族やまわりの方もいっしょに注意して下さい。</p> <p>2. 低血糖症の予防には (1) 薬の量や飲み方は、主治医の指導を正しく守って下さい。勝手に量や飲み方を変えるような自己流のやり方は危険です。 (2) 食事をみだりに減じたり、抜いたりしないよう食事療法はきちんと守ることが大切です。酒の飲みすぎ、激しい運動、下痢などは低血糖症を起こしやすいので注意して下さい。食事がとれない時は、主治医に連絡して下さい。食事がとれない時は、主治医に連絡してその指示をうけて下さい。</p> <p>(うらへつづく)</p>
裏面	<p>下痢などは低血糖症を起こしやすいので注意して下さい。食事がとれない時は、主治医に連絡してその指示をうけて下さい。</p> <p>(3) 薬の中には、いっしょに飲むと低血糖症を起こしやすいものがあります。何か別の薬を飲む時には、主治医に相談して下さい。他の医師に何か薬を処方してもらう時は、すでに糖尿病の薬を飲んでいることを申し出して下さい。</p> <p>3. 低血糖症が起こったら (1) 低血糖症になっても軽い場合は糖分を食べると治ります。平素から3〜4個の袋入り砂糖を持ち歩き、すぐの場でとることが必要です。がまんしてはいけません。 ただし、アカルボース(商品名:グルコバイン)、ボグリボース(商品名:ベイスン)を併用している場合は、砂糖は不適切です。これらの薬剤は砂糖の消化や吸収を遅らせますので、必ずブドウ糖をとって下さい。 (2) 十分注意していても、ときには意識を失うような強い低血糖症が起こらないとも限りませんが、自分は現在糖尿病で薬を飲んでいることを書いたカードを身につけておき、すぐに治療してもらえようようにしておくことが安全です。 (3) 低血糖症を起こした場合は、必ず早目に主治医に報告して下さい。</p> <p>4. 高所作業や自動車の運転等危険を伴う作業に従事している時に低血糖症を起こすと事故につながります。特に注意して下さい。</p> <p>D</p>	<p>(2) 食事をみだりに減じたり、抜いたりしないよう食事療法はきちんと守ることが大切です。酒の飲みすぎ、激しい運動、下痢などは低血糖症を起こしやすいので注意して下さい。食事がとれない時は、主治医に連絡してその指示をうけて下さい。</p> <p>(3) 薬の中には、いっしょに飲むと低血糖症を起こすものがあります。何か別の薬を飲む時には、主治医に相談して下さい。他の医師に何か薬を処方してもらう時は、すでに糖尿病の薬を飲んでいることを申し出して下さい。</p> <p>3. 低血糖症が起こったら (1) 低血糖症になっても軽い場合は糖分を食べると治ります。平素から3〜4個の袋入り砂糖を持ち歩き、すぐの場でとることが必要です。がまんしてはいけません。 ただし、アカルボース、ボグリボース、ミグリトールを併用している場合には、砂糖は不適切です。これらの薬剤は砂糖の消化や吸収を遅らせますので、必ずブドウ糖をとって下さい。 (2) 十分注意していても、ときには意識を失うような強い低血糖症が起こらないとも限りませんが、自分は現在糖尿病で薬を飲んでいることを書いたカードを身につけておき、すぐに治療してもらえようようにしておくことが安全です。 (3) 低血糖症を起こした場合は、必ず早目に主治医に報告して下さい。</p> <p>4. 高所作業や自動車の運転等危険を伴う作業に従事している時に低血糖症を起こすと事故につながります。特に注意して下さい。</p> <p>Ⓜ日本ジェネリック株式会社 Ⓜhosoi 長生堂製薬株式会社 E</p>
サイズ	147mm × 89mm	120mm × 80mm
封入枚数	1枚 版番:D	10枚(10枚×1束) 版番:E

※グリベンクラミド錠2.5mg「JG」も同様の変更予定がございますが、製造の都合により、指導箋の記載整備後も当面の間は1枚のみの封入となります。

(裏面へ続く)

② 個装箱の仕様変更等

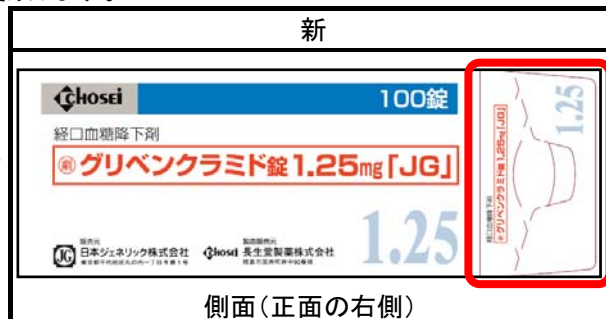
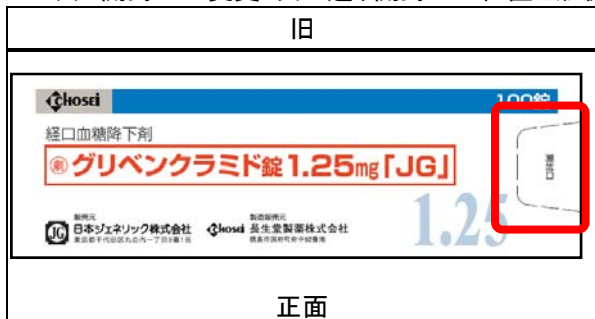
(1) サイズ変更

旧(mm):縦×横×高さ	
PTP100錠	45×140×35

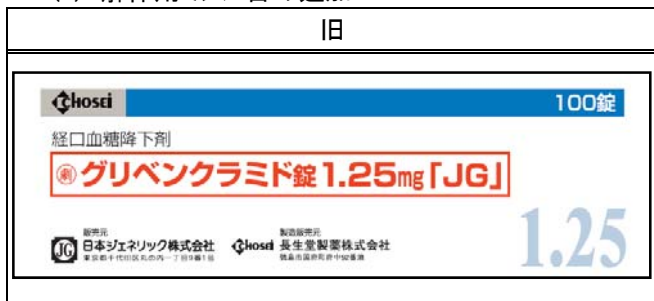


新(mm):縦×横×高さ	
PTP100錠	50×112×30

(2) 開封口の変更: 次の通り開封口の位置と形状を変更致します。



(3) 解体用ミシン目の追加



(4) 捺印部の変更: 製造番号等捺印部分を白地から黒地に変更致します。

変更品の出荷時期と初回製造番号

製品名	包装単位	出荷予定時期	初回製造番号	使用期限
グリベンクラミド錠1.25mg「JG」	PTP100錠	2018年6月頃	CJ011	2020年9月

製品の流通状況により、変更品のお届けまでに多少の時間を要する場合がありますので、ご了承頂きますようお願い致します。  
※グリベンクラミド錠2.5mg「JG」につきましても、類似の変更予定がございますので、出荷予定時期に合わせてご案内致します。

変更品の個装箱表示

個装箱に 箱サイズ・仕様変更品 の表示を致します。

お問い合わせ先

お客さま相談室: 0120-893-170

受付時間: 月～金9:00～18:00(祝日を除く)

以上

包装変更などのお知らせ文書は、弊社の医療関係者向けホームページにも掲載しております。

<http://www.nihon-generic.co.jp/medical/>